



# Definitiestudie: uniforme registratie milieubelastende activiteiten en inrichtingen

John Rayer  
Arjan Kloosterboer  
Robert van Bommel

31 augustus 2023

# Opbouw definitiestudie

## *Wat bereiken?*

Nut en noodzaak **bepalen** van het landelijk uniform registreren en toegankelijk zijn van (gegevens over) milieubelastende activiteiten en inrichtingen en **vertalen** in uitgangspunten en condities voor een ontwikkelrichting.

## *Waarop richten?*

Registreren van de gegevens over de milieubelastende activiteiten door bevoegde gezagen en hun uitvoeringsorganisaties.

## *Voor wie?*

Stuurgroep Interbestuurlijk programma VTH en hun deelnemers, gemandateerd opdrachtgever Gijs van Schouwenburg.

## *Werkwijze*

- Documentenstudie
- Interviews werkveld
- Interbestuurlijke sessies

## Inhoudsopgave

	Pagina
1. Inleiding en achtergrond	2
2. Milieubelastende activiteiten	4
3. Huidige registraties	8
4. Behoeften en gemis	9
5. Toegevoegde waarde	14
6. Ontwikkelrichting	18
7. Stappenplan	23

## Bijlage

A. Betrokkenen	25
B. Informatiebehoefte naar rol	26

Een samenvatting van deze rapportage is als apart document beschikbaar.

# 1. Inleiding en achtergrond (1 van 2)



## *Achtergrond*

In de Omgevingswet is voor de milieuregelgeving onderscheid gemaakt in milieubelastende activiteiten. De registratie van de milieubelastende activiteiten zal voor het grootste deel worden gevoerd door omgevingsdiensten (OD's) namens het bevoegd gezag (gemeenten en provincies). Daarnaast vindt registratie plaats door gemeenten, waterschappen en Rijksoverheden. De registratie ontstaat uit de behandeling van een ingediende vergunningaanvraag, melding of informatieplicht en daarnaast door het feitelijk ter plaatse constateren door een toezichthouder.

Inzicht in de activiteiten die gevolgen (kunnen) hebben voor de fysieke leefomgeving op specifieke locaties is cruciaal voor een groot aantal partijen. Ruimtelijke planvorming, woningbouwopgave, inzicht in omgevingsveiligheid, aanpak van dierziektes, energietransitie, efficiënt toezicht, beleid voor luchtkwaliteit, stikstof en geurhinder én aanvalsplannen voor brandbeheersing zijn slechts enkele van de vele processen waar gegevens over milieubelastende activiteiten voor nodig zijn.

Over de wijze waarop registratie van inrichtingen en milieubelastende activiteiten plaatsvindt in de VTH-systemen van de bronhouders, zijn (nog) geen landelijke afspraken gemaakt. Bronhouders registreren daardoor de gegevens over inrichtingen en milieubelastende activiteiten op verschillende wijzen. Dit leidt o.a. tot problemen bij verzoeken om (landelijke) overzichten én migraties van het ene softwarepakket naar het andere. Uitzonderingen zijn enkele specifieke (thematische) gegevens, die in landelijke informatiemodellen en registraties geuniformeerd zijn.

ABD TopConsult beveelt in de “Verkenning verbetering informatiehuishouding en -voorziening voor VTH in het milieudomein” aan om de kwaliteit van identificatie en registratie van inrichtingen en milieubelastende activiteiten te verbeteren.

Het gebruik van betrouwbare data is een belangrijke voorwaarde voor de doorontwikkeling van het VTH-stelsel. Binnen het Interbestuurlijk programma (IBP) Versterking VTH-stelsel wordt onderzocht op welke wijze de informatievoorziening van het VTH-stelsel kan worden verbeterd. De aanbeveling van ABD TopConsult is daarbij ter harte genomen: het is belangrijk om uniformiteit te organiseren in de registratie van inrichtingen en milieubelastende activiteiten.

De vorm en werking van een uniforme registratie is nog onduidelijk. Dit kan een vorm zijn waarbij iedere organisatie gegevens alleen in eigen voorzieningen registreert of een vorm waarbij gebruik wordt gemaakt van gezamenlijke faciliteiten (landelijke voorziening). De investering om de gegevens met de juiste kwaliteit te gaan (en blijven) registreren, kan echter enorm zijn. Er is dus een kosten-baten afweging wenselijk om te bepalen welke gegevens geregistreerd moeten worden. Deze studie is daarin een eerste stap.

## *Vraagstelling*

Om te komen tot een goede en werkbare wijze van uniforme registratie van inrichtingen en milieubelastende activiteiten, dient een aantal vragen te worden beantwoord. Daarbij valt te denken aan de vorm en werking van een (landelijke) registratie, wie daarvan gebruik zouden moeten of willen maken, welke gegevens daarin geregistreerd worden, nut en de noodzaak van een wettelijke verankering van zo'n register en financiering en beheer. De opzet en werking van zo'n register vraagt derhalve nog enige aandacht. Een **definitiestudie** is daarom op z'n plaats en de basis voor een mogelijk vervolg.

# 1. Inleiding en achtergrond (2 van 2)



De opdracht die de onderzoekers hebben meegekregen luidt aldus: bepaal

- de (meer)waarde (nut en noodzaak) van een landelijk uniforme registratie van inrichtingen en milieubelastende activiteiten, zowel binnen als buiten de VTH-processen
- tegen welke uitgangspunten en condities deze kan of moet worden ingericht.

## *Onderzoeksvragen*

Met het uitvoeren van de definitiestudie wordt inzicht gegeven in:

- Nut en noodzaak van een uniforme registratie van inrichtingen en milieubelastende activiteiten binnen het stelsel als geheel.
- (Potentiële) gebruikers en het gebruiksdoel van een uniforme registratie (use-cases/vraagspecificatie).
- Uitgangspunten voor en werking van (landelijke/decentrale) oplossingsrichtingen voor registratie en ontsluiting van gegevens over inrichtingen en milieubelastende activiteiten.
- Implicaties voor gebruikers en andere belanghebbenden, zoals bronhouders, bevoegde gezagen en leveranciers.
- Relatie met andere ontwikkelingen en oplossingen die al bestaan (o.a. DSO, REV, Inspectieview (IV), I-GO, KRD, AADV).
- Benodigde besturingsmodellen (landelijk/decentraal) van registratie en ontsluiting, evenals benodigde financiering, waaronder inschatting van kosten voor ontwikkeling en beheer en modellen voor kostendekking.

Het project is opgenomen in pijler 3 (Informatievoorziening VTH) van het IBP. Met het project wordt invulling gegeven aan een deel van de aanbevelingen van de Commissie van Aartsen ten aanzien van verplichting tot informatie-uitwisseling en investering in kennisontwikkeling en kennisdeling.

## *Aanpak*

Voor de uitvoering van dit project hebben OD's, gemeenten, provincies, Rijksoverheden en waterschappen gezamenlijk opgetrokken. Immers, milieubelastende activiteiten worden door vele partijen gebruikt.

Het onderzoek is uitgevoerd in de periode februari-mei 2023.

1. Inzicht nut en noodzaak – documentanalyse en interviews met een groot aantal potentiële gebruikers van gegevens van milieubelastende activiteiten (zie bijlage A).
2. Inzicht consequenties – interviews met bronhouders, leveranciers en overige partijen die gevolgen kunnen ondervinden van een landelijke registratie.
3. Analyse ontwikkelingen / landschap en duiden van samenhang, met name voor inzicht in mogelijkheden van (her)gebruik van bestaande voorzieningen.
4. Interbestuurlijke sessies voor verdieping in nut, noodzaak en uitgangspunten met afvaardigingen van de betrokken overheden.
5. Uitwerking adviesrapport

## *Leeswijzer*

Na het verdiepen in de registratie van milieubelastende activiteiten (hoofdstuk 2) en inzicht in de huidige registratievoorzieningen (hoofdstuk 3), benoemen we in hoofdstuk 4 de voornaamste behoeften voor gegevens van milieubelastende activiteiten en tekortkomingen hiervoor van de huidige voorzieningen. In hoofdstuk 5 gaan we in op de toegevoegde waarde van een landelijk uniforme registratie en in hoofdstuk 6 werken we de ontwikkelrichting uit. Een stappenplan voor implementatie is opgenomen in hoofdstuk 7.

Een samenvatting van deze rapportage is als apart document beschikbaar. In deze samenvatting zijn puntsgewijs de onderzoeksvragen beantwoord.

## 2. Milieubelastende activiteiten (1 van 4)

### Wat is een milieubelastende activiteit?

Een milieubelastende activiteit is een activiteit die nadelige gevolgen voor het milieu kan veroorzaken. Dit zijn bijvoorbeeld activiteiten die geluid- of geurhinder kunnen veroorzaken, maar ook activiteiten die kunnen leiden tot explosies of verontreiniging van lucht en bodem.

In de Omgevingswet is het begrip enigszins beperkt: wateronttrekking en lozing op een oppervlaktewaterlichaam of op een zuiveringstechnisch werk worden niet gezien als milieubelastende activiteit. Deze worden in de Omgevingswet ondergebracht bij de lozings- of wateronttrekkingsactiviteiten.

Overheden kunnen regels stellen over milieubelastende activiteiten:

- Rijksoverheden in het Besluit activiteiten leefomgeving (Bal).
- Provincies in hun Omgevingsverordening
- Waterschappen in hun Waterschapsverordening
- Gemeenten in hun Omgevingsplan

Deze regels kunnen algemeen geldend zijn en bepalen of sprake is van een vergunning-, melding- of informatieplicht. Iedere overheidslaag bepaalt voor haar eigen regels of er een vergunning-, melding- of informatieplicht geldt. De Rijksoverheid doet dit bijvoorbeeld in het Bal.

Hoofdstuk 3 Bal wijst activiteiten aan waarvoor Rijksregels gelden. In hoofdstuk 4 en 5 Bal staan inhoudelijke regels waaraan deze activiteiten dienen te voldoen. Voor specifieke milieubelastende activiteiten bevat het Besluit kwaliteit leefomgeving (Bkl) een aanvulling op de regels in het Bal. Dit is bijvoorbeeld het geval bij bescherming van luchtkwaliteit en bij omgevingsveiligheid.

Een voorbeeld: *Tankstations* is een milieubelastende activiteit (paragraaf 3.8.10 Bal). In hoofdstuk 3 Bal staan ook andere activiteiten die van toepassing kunnen zijn op de locatie, zoals *Opslagtank voor gassen* (3.2.7 Bal) en *Opslagtank voor vloeistoffen* (3.2.8 Bal). Voor *Tanken en opslaan van LPG* (4.35 Bal), *Grootschalig tanken* (4.40 Bal) en *Wasstraat* (4.44 Bal) staan in hoofdstuk 4 Bal de inhoudelijke regels. *Veiligheidsafstanden* bij het tanken en opslaan van LPG zijn als instructieregels aan het bevoegd gezag opgenomen in paragraaf 4.35 Bkl. Met deze instructieregels dient het bevoegd gezag rekening te houden.

Het Bal benoemt de regels die gelden voor milieubelastende activiteiten; er bestaat geen landelijk vastgestelde en beheerde lijst van eenduidige omschrijvingen en definities van milieubelastende activiteiten. In de functionele structuur van het Digitaal Stelsel Omgevingsrecht (DSO) is wel een lijst opgenomen met (momenteel) 204 milieubelastende activiteiten waarvoor Rijksregels (bepaald in Bal) gelden. Bij het indienen van een aanvraag of melding voor milieubelastende activiteiten ontvangt het bevoegd gezag of haar behandeldienst de gegevens die horen bij één of meerdere van deze 204 milieubelastende activiteiten met Rijksregels.

Decentrale overheden kunnen eigen milieubelastende activiteiten benoemen én de regels die hiervoor gelden vaststellen in hun Omgevingsverordening, Waterschapsverordening of Omgevingsplan. Hiermee hebben zij beleidsvrijheid om te bepalen of en welke regels gelden voor de milieubelastende activiteiten die niet zijn geregeld in Rijksregels. Er zijn geen (landelijke) referentielijsten voor decentrale regels gehanteerd; zonder nadere afspraken worden begrippen en hun definities voor decentraal bepaalde milieubelastende activiteiten per bevoegd gezag afwijkend.

Op deze locatie gelden regels over milieubelastende activiteiten

- uit Bal
- uit Omgevingsverordening Noord-Holland
- uit Waterschapsverordening Hoogheemraadschap Hollands Noorderkwartier
- uit Omgevingsplan Alkmaar



## 2. Milieubelastende activiteiten (2 van 4)

Ook onder de Wet algemene bepalingen omgevingsrecht (Wabo) in het Activiteitenbesluit kenden we al activiteiten met gevolgen voor het milieu. De registratie van deze activiteiten en het gebruik daarvan in de bedrijfsvoering van bevoegd gezagen en OD's was echter nog maar zeer beperkt.

### *Het begrip 'inrichting'*

Met de Omgevingswet is het begrip 'inrichting' zo goed als volledig uit de wet gehaald. Het begrip wordt nog gebruikt voor de milieubelastende activiteit 'Seveso-inrichting'. Andere locaties waar één of meerdere milieubelastende activiteiten worden uitgevoerd, worden geen 'inrichting' meer genoemd.

Of we het nu 'inrichtingen', 'bedrijven', 'locaties' of 'VTH-objecten' noemen, de combinatie van één of meerdere milieubelastende activiteiten op één locatie blijft relevant. Dit komt onder meer omdat:

- veranderingen van bedrijfsprocessen gevolgen kunnen hebben voor meerdere milieubelastende activiteiten.
- voorschriften op locatieniveau op elkaar afgestemd dienen te worden om geen tegenstrijdigheden op te leggen.
- toezicht op specifieke locaties plaatsvindt, waarbij gelijktijdig meerdere milieubelastende activiteiten gecontroleerd worden.

### *Milieubelastende activiteiten in het DSO*

Indien een initiatiefnemer voor het uitvoeren van een milieubelastende activiteit een vergunning aanvraagt, een melding indient of informatie aanlevert, dan gebeurt dit, vanaf 1-1-2024 via het DSO, op basis van digitale vragenbomen.

Iedere overheid is verantwoordelijk voor het configureren en beheren van de vragenbomen voor de milieubelastende activiteiten die ze in haar regels heeft opgenomen. Rijksoverheden voor de centrale regels die in het Bal zijn bepaald, waterschappen/provincies en gemeenten voor de decentrale regels in respectievelijk hun verordeningen en Omgevingsplan. Een deel van de milieubelastende activiteiten die tot 1-1-2024 landelijk waren geregeld (Wabo/Activiteitenbesluit) is gedecentraliseerd. Gemeenten kunnen deze regels, de zogenaamde bruidsschat, vanaf 1-1-2024 aanpassen.

### *Registratie van milieubelastende activiteiten*

Vaak gebruikte gegevens van milieubelastende activiteiten in VTH-applicaties:

- Omschrijving activiteit
- Wettelijke grondslag/bron
- Soort activiteit
- Relatie met locatie/object
- Begin/einde geldigheid
- Type plicht

Het bevoegd gezag of haar behandeldienst ontvangt de aanvraag, melding of informatie, beoordeelt en archiveert deze en besluit zelf welk van de aangeleverde gegevens voor de behandeling worden geregistreerd in de eigen VTH-applicatie.

Afhankelijk van de activiteit vindt, bij of na de behandeling, tevens een separate registratie plaats van gegevens van milieubelastende activiteiten in (landelijke) thematische registraties, zoals de IPPC-database, het Register Externe Veiligheid (REV) en het Geluidregister (CVGG).

Vanuit diverse VTH-applicaties zijn geautomatiseerde koppelingen gerealiseerd met deze thematische registraties. Voorwaarde voor een dergelijke koppeling is dat de specifiek gegevens voor de thematische registraties in de VTH-applicatie worden geregistreerd. In veel VTH-applicaties is dit nog niet mogelijk, waardoor gegevens handmatig in de thematische registraties moeten worden toegevoegd.

## 2. Milieubelastende activiteiten (3 van 4)

### *Milieubelastende activiteiten als entiteit in breed informatiemodel*

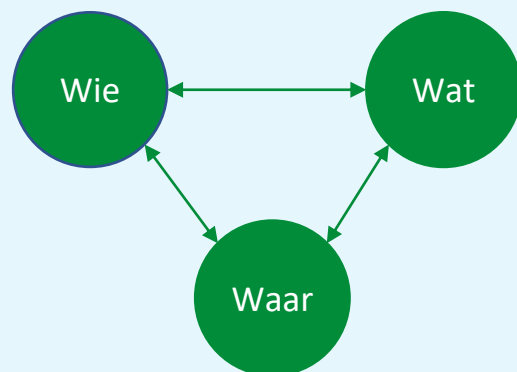
De gegevens die bevoegd gezagen of hun behandeldiensten over milieubelastende activiteiten registreren zijn onderdeel van het bredere informatiemodel van hun VTH-applicatie. Daarbij vormen de milieubelastende activiteiten (wat) met de locatie (waar) en de betrokkenen (wie) een **drie-eenheid** die essentieel is voor toekomstig gebruik van gegevens.

Veel van de gegevens over het 'wat' zitten verstopt in documenten en zijn niet gestructureerd geregistreerd. Met de komst van de Omgevingswet wordt de registratie van milieubelastende activiteiten door veel gemeenten en OD's aangegrepen om beter zicht te krijgen op datgene dat buiten plaatsvindt (het 'wat'). Om de VTH-taken te kunnen uitvoeren is het noodzakelijk om overzicht te houden welke activiteiten (wat) op een bepaalde locatie (waar) worden uitgevoerd en door welke rechtspersoon (wie).

De milieubelastende activiteit wordt daarmee **een nieuw leidend principe** bij de uitvoering van de VTH-taken.

In verschillende processen wordt informatie over milieubelastende activiteiten gebruikt. Ook daarbij staan naast de activiteit zelf (het 'wat') de locatie (het 'waar') en of de rechtspersoon (het 'wie') centraal om tot een zinvolle informatie-uitwisseling te komen. Dit zien we onder meer terug bij:

- Aanvraagvereisten, die afhankelijk zijn van de aangevraagde activiteiten.
- Risico-analyses. Veel VTH-uitvoeringsorganisaties hebben ambities om de risico's van hun doelgroep op basis van activiteiten te classificeren of nemen deze al mee in hun analyse.
- Keten van toezicht, handhaving, opsporing, vervolging en rechtspraak.
- Prioriteiten en doelstellingen, die worden gesteld op basis van risico's van milieubelastende activiteiten.
- Legeshoogte, die afhankelijk is van type aangevraagde activiteiten.



## 2. Milieubelastende activiteiten (4 van 4)

### *Toegestane versus feitelijke activiteiten*

Bij de registratie van milieubelastende activiteiten onderscheiden we informatie over toegestane activiteiten versus feitelijke activiteiten. Informatie over wat is toegestaan is vastgelegd in een vergunning, melding of informatieplicht of is opgenomen in algemene regels.

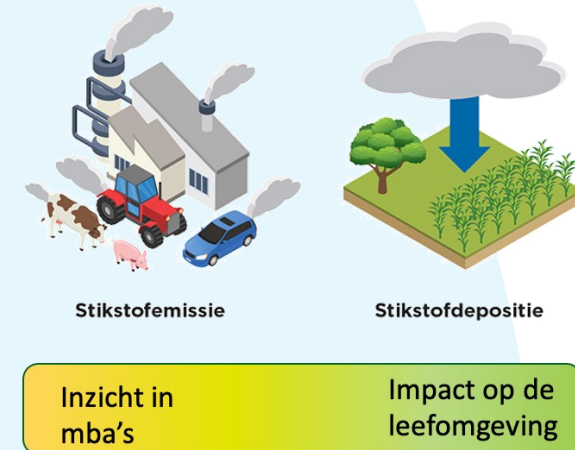
Onder feitelijke informatie verstaan we informatie op basis van constatering, zoals metingen (bijv. diertellingen) in het kader van toezicht of een feitenrelaas zoals vastgelegd door een BOA. Ook deze informatie wordt vastgelegd in een controlerapport, respectievelijk een feitenrelaas.

### *Activiteit versus impact op de leefomgeving*

Ook metingen in het kader van de monitoring van de leefomgeving zijn feitelijke informatie, echter deze zijn doorgaans niet één op één te koppelen aan één specifieke activiteit.

We maken daarom ook een onderscheid in:

- informatie over de (toegestane danwel feitelijke) activiteit: inzicht in milieubelastende activiteiten.
- de daarbij optredende effecten, zoals geluid, emissies naar bodem en lucht, voor de leefomgeving (impact).



### *Generiek versus specifiek*

Tot slot maken we onderscheid tussen generieke en specifieke kenmerken van activiteiten.

- Generieke kenmerken zijn afkomstig uit gegevens die voor ieder van de activiteiten gelden, zoals naam van de activiteit, status, artikelnummer, start- en einddatum en verwijzing naar brondocument. Deze generieke kenmerken zijn relevant voor iedere registratie die gebruik maakt van gegevens over milieubelastende activiteiten.
- Specifieke kenmerken hebben betrekking op één of enkele milieubelastende activiteiten. Dit geldt bijvoorbeeld voor de grootte van de opslag van bepaalde stoffen, die voor het REV (omgevingsveiligheid) wel relevant is, maar niet voor het CVGG (geluid), BRO (bodem) of KRD (ammoniak, geur en fijnstof).

# 3. Huidige registraties (1 van 3)



Er zijn diverse registraties in gebruik, per organisatie, regionaal en landelijk, waarin gegevens over milieubelastende activiteiten onderhouden worden, met verschillende doelen en op uiteenlopende wijzen. De figuur op de volgende pagina illustreert dit 'landschap' aan registraties.

## *Procedurele registraties*

De meest bekende registraties zijn de VTH-applicaties, die bevoegde gezagen en hun uitvoeringspartners gebruiken om VTH-proces-, locatie- en documentinformatie te registreren. Deze scharen we onder de 'procedurele registraties': registraties die de uitvoering van de VTH-processen ondersteunen. Enkele van deze worden regionaal of landelijk gebruikt voor samenwerking tussen VTH-organisaties (zoals AADV, I-GO en InspectieView Milieu). Gegevens daarin worden ontleend aan (gekopieerd van) gegevens in genoemde VTH-applicaties (d.m.v. een geautomatiseerde koppeling) dan wel rechtstreeks daarin gemuteerd.

Afhankelijk van leverancier, eigen wensen en wensen van opdrachtgevers vindt registratie in de VTH-applicaties bij iedere bronhouder op een eigen wijze plaats. Er zijn amper overkoepelende afspraken over de structuur van de registratie (informatiemodel). Gegevens over milieubelastende activiteiten worden hierin nog maar beperkt gestructureerd vastgelegd; dergelijke informatie is dan opgenomen in bijvoorbeeld vergunningteksten en controlerapportages.

## *Thematische registraties*

Gericht op specifieke milieuthema's zijn diverse bovenlokale, veelal landelijke, registraties in gebruik. We scharen die onder de 'thematische registraties', zoals voor het thema geluid (CVGG), omgevingsveiligheid (REV) en dierverblijven (KRD).

Gegevens worden daarin soms overgenomen (gekopieerd) uit VTH-applicaties. Door het veelal ontbreken van een automatische koppeling ontstaan registraties op twee plekken met kans op verschillen. Gegevens over milieubelastende activiteiten worden in de thematische registraties over het algemeen gestructureerder vastgelegd dan in de procedurele registraties.

Een goed voorbeeld van een thematische registratie is het REV. Daarin worden gegevens van inmiddels enkele tientallen milieubelastende activiteiten over het thema veiligheid gestructureerd vastgelegd. Elf OD's zijn via hun zaakstelsel gekoppeld en hebben geautomatiseerd gegevens aangeleverd.

Er is beperkt sprake van afstemming tussen de thematische registraties. Met uitzondering van CVGG-REV zijn er geen overkoepelende afspraken over de structuur van die thematische registraties (informatiemodel); vergelijkbare gegevens kunnen op afwijkende wijzen vastgelegd zijn.

## *Registratie van soorten milieubelastende activiteiten*

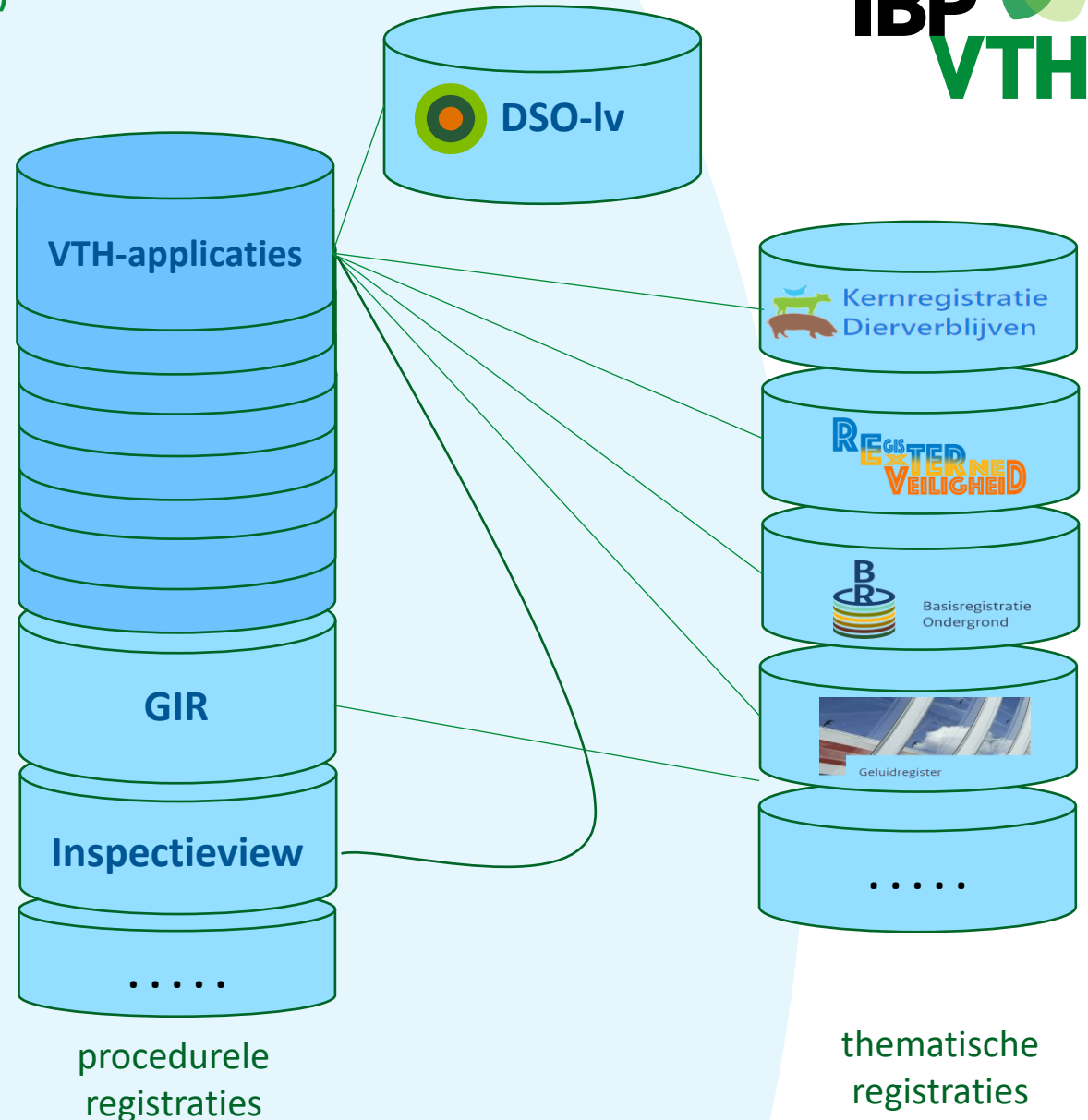
Een in dit kader bijzondere registratie is de landelijke voorziening van het Digitaal Stelsel Omgevingswet (DSO-lv) die per 1-1-2024 in gebruik wordt genomen. Daarin zijn onder meer de juridische regels over de fysieke leefomgeving geregistreerd die door bevoegde gezagen zijn vastgesteld. Die regels gaan bijvoorbeeld over milieubelastende activiteiten. Doordat deze daarin gestructureerd opgenomen kunnen worden, de zgn. activiteitannotaties, kan dit beschouwd worden als de bron van soorten milieubelastende activiteiten (zoals de eerder genoemde 204 milieubelastende activiteiten bij de regels in het Bal).

# 3. Huidige registraties (2 van 3)

Aangezien rijksregelgeving landelijk is, kan er voor dergelijke regels gekomen worden tot één landelijk uniforme lijst met activiteiten (zelfde begrippen met zelfde definities). Voor de regels van andere bevoegde gezagen is dit niet het geval. Elk bevoegd gezag kan op eigen wijze een milieubelastende activiteit benoemen. Eenzelfde activiteit kan bij de ene provincie, waterschap of gemeente een andere naam of definitie hebben dan bij een andere lokaal bevoegd gezag. Op dit moment zijn geen afspraken bekend over naamgeving van milieubelastende activiteiten op lokaal niveau.

Een bijzonder geval vormen de regels over activiteiten die zijn opgenomen in de bruidsschat, de rijksregelgeving die bij in werking treding van de omgevingswet over gaat naar de gemeenten. Op dat moment zijn in alle omgevingsplannen de desbetreffende activiteitannotaties gelijk. Het staat gemeenten evenwel vrij om bij aanpassing van deze regels de activiteitannotaties te wijzigen.

Een andere functionaliteit van het DSO-lv is het kunnen indienen van aanvragen, meldingen en informatie (vanwege informatieplicht). Een dergelijk verzoek bevat altijd de activiteit(en) waarop het betrekking heeft en die geannoteerd is bij de desbetreffende regels. Dat verzoek wordt verwerkt door de VTH-applicatie van het bevoegd gezag of haar uitvoeringsorganisatie. De gestructureerde naamgeving van milieubelastende activiteiten is zodoende bekend bij de VTH-applicatie en kan daar vastgelegd worden.



# 3. Huidige registraties (3 van 3)



## *Bevindingen bestaande registraties*

Met betrekking tot milieubelastende activiteiten kunnen we over de bestaande registraties het volgende concluderen:

- Er zijn diverse registraties waarin informatie over milieubelastende activiteiten is vastgelegd. Het gaat dan vooral over de 'toegestane' situatie (vergund, gemeld).
  - Bij een deel van de registraties (veelal per organisatie) ligt de focus op VTH-procesondersteuning, andere registraties (veelal landelijk) zijn gericht op specifieke (milieu)thema's. Organisatiespecifieke VTH-registraties verschillen qua inhoud naar gelang de mogelijkheden van de leverancier en de behoeften van de organisatie en diens opdrachtgever.
  - De milieubelastende activiteiten zelf worden slechts beperkt gestructureerd geregistreerd; dit gebeurt wel in thematische registraties.
  - Milieubelastende activiteiten en hun gegevens liggen nog veel vast in documenten zoals vergunningen en toezichtrapportages.
  - Over de wijze waarop gegevens over milieubelastende activiteiten in procedurele registraties vastliggen, zijn amper afspraken; er is geen overkoepelend informatiemodel om samenhang te borgen.
  - Evenmin zijn er overkoepelende afspraken over de structuur van vastlegging van gegevens over milieubelastende activiteiten in thematische registraties. Voor specifieke thema's zijn er afspraken, zoals bijvoorbeeld voor omgevingsveiligheid, geluid en bodem.
- De registraties hangen op hoofdlijnen samen op drie aspecten: wie, wat en waar. In elke registratie wordt het 'wie' (vergunninghouder, exploitant) en/of het 'waar' (bedrijfscomplex, bedrijfsonderdeel, installatie) in meer of mindere mate gestructureerd vastgelegd. Doordat daarbij van basisregistraties gebruik wordt gemaakt, is er impliciet enige vorm van samenhang. De ontbrekende factor is het 'wat': de milieubelastende activiteiten.
  - Het DSO-lv, dat vanaf 1-1-2024 operationeel is, kan een belangrijke rol vervullen in het standaardiseren van de benaming van milieubelastende activiteiten. In elk geval daar waar het landelijke juridische regels betreft, zoals het Bal. Er zijn geen afspraken over het benoemen van milieubelastende activiteiten in decentrale regels, waardoor naamgeving, waardelijsten en definities dus kunnen verschillen.

# 4. Behoeften en gemis (1 van 3)

Voldoen de huidige registraties (zie hoofdstuk 3) aan de behoeften aan gegevens over milieubelastende activiteiten? En wat missen we? Deze vragen worden in voorliggend hoofdstuk beantwoord.

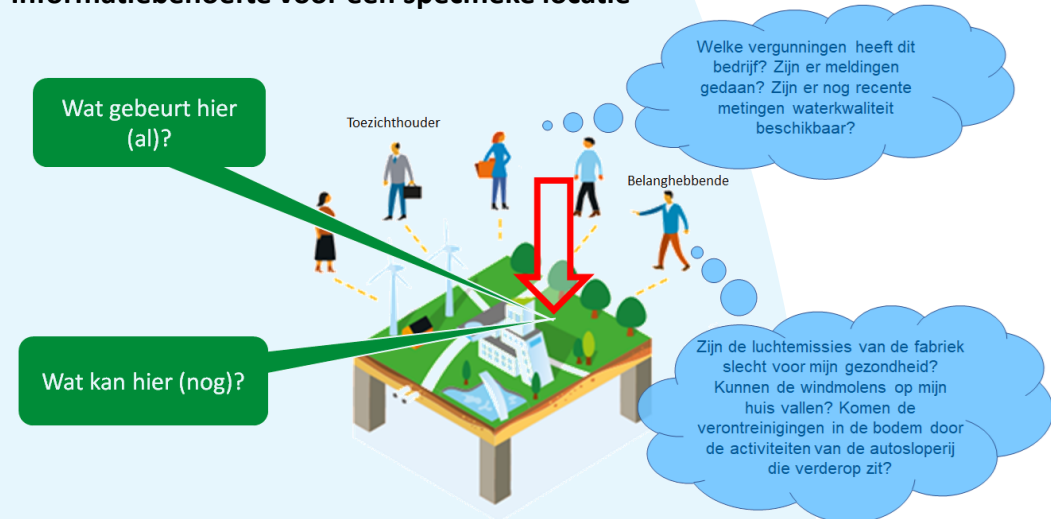
## Informatiebehoefte

In de interviews zijn verschillende eindgebruikers gesproken die informatie over milieubelastende activiteiten in heel diverse rollen en processen toepassen. In bijlage B is een samenvatting gegeven van de informatiebehoefte ingedeeld naar de diverse rollen. De behoefte is veel breder dan de taken van uitvoerende VTH-organisaties. De potentiële toegevoegde waarde van een informatievoorziening op basis van milieubelastende activiteiten is omvangrijk.

De belangrijkste informatiebehoefte is te onderscheiden naar:

1. de informatiebehoefte voor één specifieke locatie met als belangrijkste informatie vragen:
  - a) Wat gebeurt hier (al)?
  - b) Wat kan hier (nog)?
2. De informatiebehoefte naar activiteiten in een gebied met als belangrijkste informatie vragen:
  - a) Wat gebeurt waar?
  - b) Wat kan (nog) waar?

## Informatiebehoefte voor één specifieke locatie



## Informatiebehoefte voor een gebied



# 4. Behoeften en gemis (2 van 3)

## Behoeften aan gegevens van milieubelastende activiteiten

Voor een deel van de (potentiële) gebruikers van gegevens over milieubelastende activiteiten maakt het weinig uit met welke definitie gegevens geregistreerd worden. Zo wensen gemeenten o.a. inzicht in de productie en resultaten van de VTH-taken die door OD's worden uitgevoerd. En vergunningverleners, toezichthouders en handhavers van OD's wensen inzicht in gegevens van zaken die in het verleden plaatsvonden. Deze gegevens zijn meer generiek van aard en hoeven niet landelijk uniform te zijn, zolang ze maar **volledig, toegankelijk en betrouwbaar** zijn.

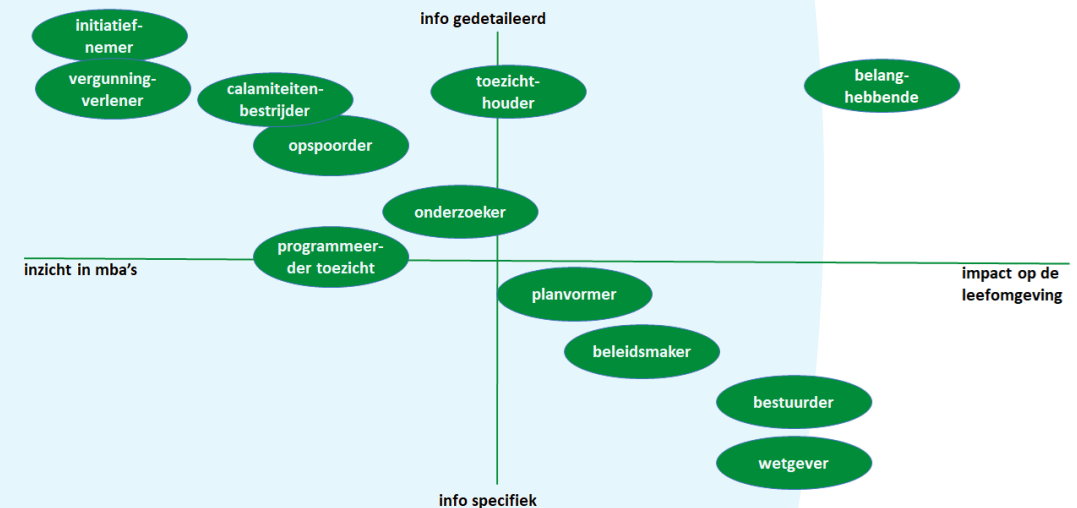
Een voorbeeld: als een medewerker van een OD wil weten welke zaken op een locatie spelen, dan kan de eigen registratie geraadpleegd worden én toegang worden gevraagd tot de gegevens die de gemeente, provincie en het waterschap hebben over deze locatie. Voor de medewerker van de OD hoeven deze gegevens niet landelijk op eenzelfde wijze geregistreerd te worden, zolang ze wel allen dezelfde *sleutel* hebben, in dit geval de locatie-aanduiding. Zodra de gegevens gecombineerd worden met andere gegevens die vergelijkbaar zouden moeten zijn, zijn afspraken over uniforme registratie nodig.

Er zijn veel verschillende processen waarin (overheids)partijen samenwerken en onderling informatie delen over milieubelastende activiteiten en waarbij de behoefte aan informatie gedetailleerd is. Bijvoorbeeld wanneer er meerdere bevoegde gezagen zijn op één locatie. Welke activiteiten zijn hier vergund? En voor welke omvang? Of wanneer voor een rechtspersoon informatie wordt gedeeld over de vergunde activiteiten, controles, opsporing of rechtspraak. Ook in de samenwerking tussen private partijen (initiatiefnemer, belanghebbende) en de overheid, streeft de overheid naar transparantie en een gelijk speelveld. Informatie is vaak wel bekend, maar niet voor de juiste partij toegankelijk. Delen van gedetailleerde informatie is in deze processen noodzakelijk.

## Behoeftedifferentie naar verschillende rollen

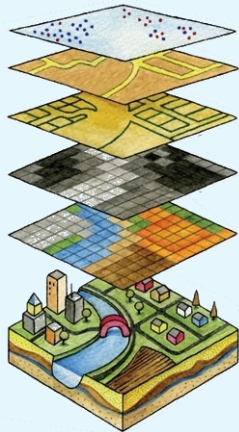
De behoefte aan gegevens over milieubelastende activiteiten is divers. In onderstaande figuur hebben we de informatiebehoefte van de diverse rollen binnen het werkveld uit bijlage B gepositioneerd in een matrix, met indicatief het onderscheid in de behoefte aan:

1. generieke of specifieke kenmerken van milieubelastende activiteiten.
2. Informatiebehoefte over de milieubelastende activiteit zelf (op een specifieke locatie) of de impact van die activiteit op de leefomgeving.



# 4. Behoeften en gemis (3 van 3)

## *Behoefte aan toegang tot bronregistraties*



De toegankelijkheid van volledige en betrouwbare gegevens over de VTH-uitvoering door OD's voor de opdrachtverlening van bevoegde gezagen aan OD's is een gemis van velen.

Er zijn veel verschillende processen waarin (overheids)partijen samenwerken en onderling informatie delen over milieubelastende activiteiten en waarbij de behoefte aan informatie gedetailleerd is.

Door de versnippering van wettelijke taken en de mandatering daarvan zijn er voor één en dezelfde locatie ('waar') en rechtspersoon ('wie') in veel gevallen meerdere bevoegde gezagen aangewezen. De locatie en/of rechtspersoon is zo in meerdere systemen geregistreerd.

Het uitwisselen van deze informatie tussen overheden is noodzakelijk voor een efficiënte en klantgerichte uitvoering van de VTH-taken, bijvoorbeeld ten aanzien van de vergunde activiteiten, controles, opsporing of rechtspraak. Doordat overheden maar beperkt toegang hebben tot elkaars bronregistraties, verloopt uitwisseling moeizaam.

Ook in de samenwerking tussen private partijen (initiatiefnemer, belanghebbende) en de overheid, streeft de overheid naar transparantie en een gelijk speelveld. Delen van gedetailleerde informatie is in deze processen noodzakelijk.

## *Gemis*

De huidige registraties (hoofdstuk 3) voorzien voor een deel aan de hiervoor beschreven behoeften. De tekortkomingen ten aanzien van de registratie en uitwisseling van gegevens over milieubelastende activiteiten worden met name ervaren bij:

1. De **onvolledige registratie van milieubelastende activiteiten** in VTH-applicaties. De toegestane activiteiten zitten nog verstopt in vergunningen en meldingen en zijn daardoor niet digitaal doorzoekbaar. Overheden hebben tijd nodig om hun inrichtingenbestand goed over te zetten naar een bestand met toegestane milieubelastende activiteiten.
2. Overheden **registreren andere gegevens** (eigen waardelijsten en definities) over milieubelastende activiteiten. Combineren van gegevens is daardoor onmogelijk. Voor gegevens die ook in themaregistraties (zoals REV, BRO, KRK) nodig zijn, heeft uniformering wel al plaatsgevonden.
3. Geautomatiseerde **koppelingen tussen registraties ontbreken**. Gegevens uit VTH-applicaties kunnen door verschillende waardelijsten/definities niet met elkaar worden uitgewisseld, waardoor samenwerking en analyses over organisatiegrenzen heen bemoeilijkt wordt. Bij de themaregistraties met uniforme definities (zoals REV, CVGG en KRK) vinden wel al automatische koppelingen plaats.
4. Gegevens van milieubelastende activiteiten worden **niet centraal ontsloten**. Ook hier geldt een uitzondering voor enkele themaregistraties (zoals REV, BRO, CVGG en KRK), waarbij het raadplegen door uniforme waardelijsten en definities mogelijk is.

# 5. Toegevoegde waarde (1 van 4)

In dit hoofdstuk benoemen we de toegevoegde waarde van een landelijk uniforme registratie. Daarbij maken we onderscheid tussen de toegevoegde waarde van:

1. Landelijk uniforme gegevens
2. Koppeling tussen VTH-applicaties
3. Koppeling met thematische registraties
4. Centrale voorziening voor raadplegen

## 1. Toegevoegde waarde van landelijk uniforme gegevens

Landelijk uniforme gegevens over milieubelastende activiteiten zijn voor veel processen binnen en buiten het VTH-domein wenselijk en zelfs noodzakelijk:

- A. Het maken van **landelijke beelden/overzichten** van activiteiten en hun impact op de leefomgeving. Om gegevens van meerdere bronhouders te kunnen optellen, dienen definities uniform te zijn.
- B. Leren van **ervaringen elders**. Ervaringen van andere overheden (die dezelfde type taken uitvoeren) kunnen gebruikt worden voor verbetering van de eigen uitvoering. Hiervoor moeten we inzicht hebben in elkaars gegevens en weten wat we aan deze gegevens hebben (i.c. in hoeverre ze vergelijkbaar zijn).
- C. Het gebruiken van gegevens **over de grenzen van de organisatie en het werkgebied heen**. Gezamenlijke definities (eenduidigheid) maakt de interpretatie eenvoudiger en minder risicovol.

Hieronder verduidelijken we deze behoefte aan landelijk uniforme gegevens.

## Ad A. Landelijke beelden/overzichten

Het optellen en vergelijken van gegevens van meerdere organisaties (die bronhouder zijn van dezelfde type gegevens) is bij afwijkende wijzen van registreren onmogelijk of vereist veel handwerk om de gegevens te laten aansluiten. Totaaloverzichten op het niveau van het land, landsdeel of provincie zijn lastig te maken als gegevens niet op eenzelfde wijze geregistreerd worden.

Met name de partijen die op bovenlokale / bovenregionale schaal actief zijn, ervaren de problemen van verschillende registratiewijzen.

**onderzoeker**

“Ik vraag 29 diensten dezelfde gegevens en krijg 29 verschillende tabellen”

**opspoorder**

“Waar zitten bedrijven met dezelfde hoge risico’s: installaties, milieubelastende activiteiten, stoffen en processen?”

**beleidsmaker**

“Waar zitten onze hotspots?” en “Hoeveel bedrijven met deze milieubelastende activiteiten hebben we, waar zitten ze en wat is de impact op de leefomgeving?”

**bestuurder**

“In welk gebied/welke regio zitten onze grootste uitstoters?”

**wetgever**

“Welk effect heeft (een beoogde of nieuwe) wet op de samenstelling van ons bedrijvenbestand en de impact op onze leefomgeving?”

Naast het kunnen optellen en vergelijken van gegevens, ligt een grote opgave bij het overstappen van de ene naar de andere leverancier van VTH-applicaties. Dit komt onder meer door verschillende informatiemodellen die de basis vormen van de systemen. Migratie en conversie wordt eenvoudiger als gegevens landelijk geuniformeerd zijn.

# 5. Toegevoegde waarde (2 van 4)

## Ad B. Leren van ervaringen elders

Door gebruik te maken van ervaringen van andere overheden (die dezelfde type taken uitvoeren) kunnen eigen taken efficiënter en effectiever uitgevoerd worden. Hiervoor is enerzijds inzicht in elkaars gegevens nodig. Anderzijds moet men hiervoor ook weten in hoeverre de gegevens vergelijkbaar zijn.

initiatief-  
nemer  
belang-  
hebbende  
vergunning-  
verlener

“Zijn er vergelijkbare initiatieven elders in het land?” “Welke aanvraag en bijlagen zijn daar ingediend?” “En welke voorschriften zijn daar door het bevoegd gezag in de vergunning opgenomen en hadden deze het gewenste effect?”

programmeer-  
der toezicht

“Welke risico’s heeft deze activiteit elders?” “En welke toezichtvorm en sanctie waren daar het meest effectief?”

toezicht-  
houder

“Komt deze activiteit ook elders voor?” “Welke checklist is gehanteerd bij een ander bedrijf met dezelfde activiteiten?”

bestuurder  
beleids-  
maker  
planvormer

“Hoe gaan andere overheden om met deze activiteiten?” “En kunnen we van hun beleid/maatregelen leren?” “Hoe verhoudt de capaciteit in vergelijkbare organisaties zich met onze capaciteit?” “Hoe blijft onze aanpak vergelijkbaar met die van andere organisaties (level playing field, visitatie, benchmark)?”

## Ad C. Inzicht over de grenzen heen

Het efficiënt gebruiken van gegevens **over de grenzen van de organisatie en het werkgebied heen**. Gezamenlijke definities (eenduidigheid) maakt de interpretatie eenvoudiger en minder risicovol.

vergunning-  
verlener

“Kan deze activiteit gevolgen hebben voor activiteiten over de gemeentegrens heen?”

toezicht-  
houder

“Welke activiteiten zijn door andere overheden vergund op deze locatie of in de directe omgeving?” “Kan de oorzaak voor deze klachten over de gemeentegrens liggen?”

opspoorder

“Hoe krijgen we vergelijkbare situaties in beeld, zodat we deze ook kunnen onderzoeken en mogelijk aanpakken?”

# 5. Toegevoegde waarde (3 van 4)

## 2. Toegevoegde waarde koppeling tussen VTH-applicaties

De uitwisseling van gedetailleerde informatie over milieubelastende activiteiten is essentieel in een effectieve en efficiënte samenwerking tussen overheidspartijen. Een koppeling van VTH-applicaties maakt (samen met uniformering) deze efficiënte samenwerking mogelijk voor alle bevoegde gezagen die vanuit verschillende bevoegdheden samenwerken voor dezelfde rechtspersoon (wie), dezelfde locatie (waar) of dezelfde milieubelastende activiteit (wat). Deze samenwerking geldt even zo goed tussen opdrachtgevers en de diensten.

vergunning-  
verlener

"Ik moet een Wnb-aanvraag beoordelen maar wil van een andere OD weten welke activiteiten al in het kader van de Wabo zijn vergund."

toezicht-  
houder

"Voor het gemeentelijk bouwtoezicht wil ik van m'n OD weten welke milieubelastende activiteiten er bij dit bedrijf plaatsvinden."

handhaver

opspoorder

OM

"Ik wil onomstotelijk weten of de feitelijke activiteiten binnen de toegestane grenzen vallen. Daarvoor wil ik snel en efficiënt informatie kunnen uitwisselen met de bevoegde gezagen. "

## 3. Toegevoegde waarde koppeling met thematische registraties

Een koppeling tussen de VTH-applicatie en thematische registraties bespaart handmatig handelingen én voorkomt een dubbele registratie (met risico op twee waarheden).

vergunning-  
verlener

"Het is erg omslachtig en foutgevoelig als ik gegevens van dezelfde vergunning in twee applicaties moet invullen."

beleids-  
maker

belang-  
hebbende

"Met een koppeling tussen thematische systemen wordt inzichtelijk wat de impact is van één milieubelastende activiteit op alle thema's."

# 5. Toegevoegde waarde (4 van 4)

## 4. Toegevoegde waarde centrale voorziening voor raadplegen

(Overheids)partijen die toegang willen hebben tot gegevens van meerdere bronhouders over milieubelastende activiteiten kunnen met een centrale voorziening de gegevens op één plek raadplegen. Daarnaast is één centrale voorziening een randvoorwaarde voor het creëren van een gelijk speelveld tussen overheid en private partijen.

De totstandkoming en het beheer van een centrale voorziening voor het raadplegen is efficiënter dan dat partijen ieder individueel eigen koppelingen tussen VTH-applicaties gaan leggen.

initiatief-  
nemer

"Wat is het geconsolideerd overzicht van mijn toegestane activiteiten en kan ik dan nog uitbreiden?"

belang-  
hebbende

"Welke toegestane activiteiten zijn al afgegeven voor dit bedrijf? Mag hij wel zoveel uitstoten?"

calamiteiten-  
bestrijder

"Wat kan ik waar op de locatie aantreffen?" "En met welke risico's dienen we rekening te houden?"

Los van de noodzaak en wens voor (landelijk) vergelijkbare gegevens vanuit verschillende processen, blijkt uit de interviews dat uniforme registratie en transparantie een 'must' is. Overheden willen naar buiten treden als één geheel, waarbij de essentiële gegevens van eenieder op orde, toegankelijk en optelbaar moeten zijn. Dit geldt zeker voor gegevens over veiligheid en gezondheid. "Het is in deze tijd van digitalisering onacceptabel dat we als overheid niet weten hoeveel inrichtingen van welk soort we waar hebben" aldus een van de geïnterviewden.

### Nut en noodzaak voor andere projecten binnen het IBP

Een uniforme registratie van milieubelastende activiteiten draagt bij aan diverse doelen van het interbestuurlijk programma Versterking VTH-stelsel. Dit geldt met name voor:

- Pijler 1: Bepalen van de ondergrens van de omvang van OD's. De workload van een OD kan bepaald worden op basis van aantal en omvang van milieubelastende activiteiten. Met vergelijkbare gegevens kan een landelijke ondergrens gesteld worden.
- Pijler 1: Algemene norm voor bekostiging van OD's. Door de bekostiging van OD's te baseren op aantal en omvang van milieubelastende activiteiten, kan worden bijgedragen aan een landelijke bekostigingssystematiek.
- Pijler 3: Met meer geüniformeerde en landelijk beschikbare gegevens van alle OD's ontstaat een landelijk beeld met regionale verschillen in datakwaliteit van toezicht, vergunningverlening en handhaving.
- Pijler 3: Door landelijk gegevens samen te brengen nemen de mogelijkheden voor gezamenlijke (data)analyse toe. Patronen en risico's van specifieke aanvragers (wie), activiteiten (wat) en locaties (waar) komen in beeld en kunnen aangepakt worden. Op basis van een landelijk overzicht van milieubelastende activiteiten kan één landelijke risicoanalyses milieu worden gemaakt, die door bevoegde gezagen gebruikt kan worden om (op regionale schaal) de uitvoering te prioriteren.
- Pijler 5: Overeenkomsten en verschillen in het regionaal uitvoerings- en handavingsbeleid kunnen worden gerelateerd aan verschillen in samenstelling van milieubelastende activiteiten. Door landelijk inzicht in milieubelastende activiteiten kunnen landelijke risico's worden benoemd, die doorwerken in regionaal VTH-beleid.
- Pijler 6: Vergelijkbaarheid tussen OD's (voor visitatie) neemt toe door een vergelijkbaar inzicht in de milieubelastende activiteiten.

# 6. Ontwikkelrichting (1 van 5)



## *Gemeenschappelijke taal*

Voordat tot enige gezamenlijke oplossing gekomen wordt, dienen de gegevens uit de diverse procedurele en thematische registraties op elkaar te passen (dezelfde taal). In hoofdstuk 3 concludeerden we al dat dit voor het 'wie' (vergunninghouder, exploitant) en het 'waar' (bedrijfscomplex, bedrijfsonderdeel, installatie) al in meer of mindere mate gestructureerd gebeurt. Hiervoor wordt gebruik gemaakt van basisregistraties als BRP (personen), HR (bedrijven), BAG (adressen en gebouwen), BRT (topografie) en BRK (kadaster). Op basis van sleutels in deze registraties zijn de gegevens in de procedurele en thematische registraties met elkaar te combineren.

Voor het 'wat' zijn, met uitzondering van specifieke gegevens in enkele themaregistraties, nog geen landelijke afspraken gemaakt over het gestructureerd vastleggen. De huidige registraties leggen op verschillende wijzen de milieubelastende activiteiten vast. Ieder hanteert daarvoor verschillende waardelijsten, definities én daardoor verschillende gegevens. Door de verschillende informatiemodellen is sprake van diversiteit in registraties. Voor de registratie van activiteiten ligt het voor de hand om aan te sluiten bij de registratie in het DSO-lv.

Waarom DSO-lv als basis? In feite ontstaat een 'activiteit' in het DSO-lv. De initiatiefnemer geeft op basis van werkzaamheden aan welke activiteiten voor zijn initiatief van toepassing zijn. Hiervoor gebruikt de initiatiefnemer een keuzelijst met activiteiten die in het DSO-lv zijn opgenomen. Het bevoegd gezag ontvangt de activiteit zoals gemeld/aangevraagd in het DSO-lv en accepteert of besluit hierover. De activiteiten in het DSO-lv hebben altijd een juridische basis: ze zijn afkomstig uit de wetteksten, decentrale verordeningen of omgevingsplan.

Het DSO-lv bevat momenteel een lijst met 204 milieubelastende activiteiten waarvoor Rijksregels gelden (bepaald in Bal). Daarnaast zijn in het DSO-lv milieubelastende activiteiten opgenomen die afkomstig zijn uit de verordeningen van provincies en waterschappen en omgevingsplannen van gemeenten. Een deel van deze activiteiten is opgenomen in de bruidsschat, een deel is door de gemeenten, waterschappen en provincies zelf opgesteld. Het bevoegd gezag heeft gezorgd voor de juridische verankering van de activiteit, heeft gezorgd voor het toevoegen van de milieubelastende activiteit aan de keuzelijst in het DSO-lv en het toevoegen van de benodigde gegevensvelden aan het DSO-lv. Door deze juridische basis en de verankering van de activiteiten in het DSO-lv, biedt het DSO-lv een uitstekend startpunt voor het bepalen van het 'wat'.

De milieubelastende activiteiten waarvoor Rijksregels gelden (bepaald in Bal) zijn landelijk uniform. Namen van deze milieubelastende activiteiten, hun juridische grondslag (besluit, paragraaf en artikelnummer) en de benodigde gegevens die een initiatiefnemer dient aan te leveren (aanvraagvereisten) gelden voor heel Nederland. Doordat sprake is van één juridische basis (Bal), spreken we één gemeenschappelijke taal.

**Aanbeveling 1.: ontwikkel een landelijk informatiemodel activiteiten en gebruik dit in de VTH-applicaties van bronhouders. Dit informatiemodel bevat in ieder geval de milieubelastende activiteiten die bepaald zijn in Bal (hoofdstuk 3 Bal met inhoudelijke regels hoofdstuk 4 en 5 Bal) én opgenomen zijn in de functionele structuur van het DSO.**

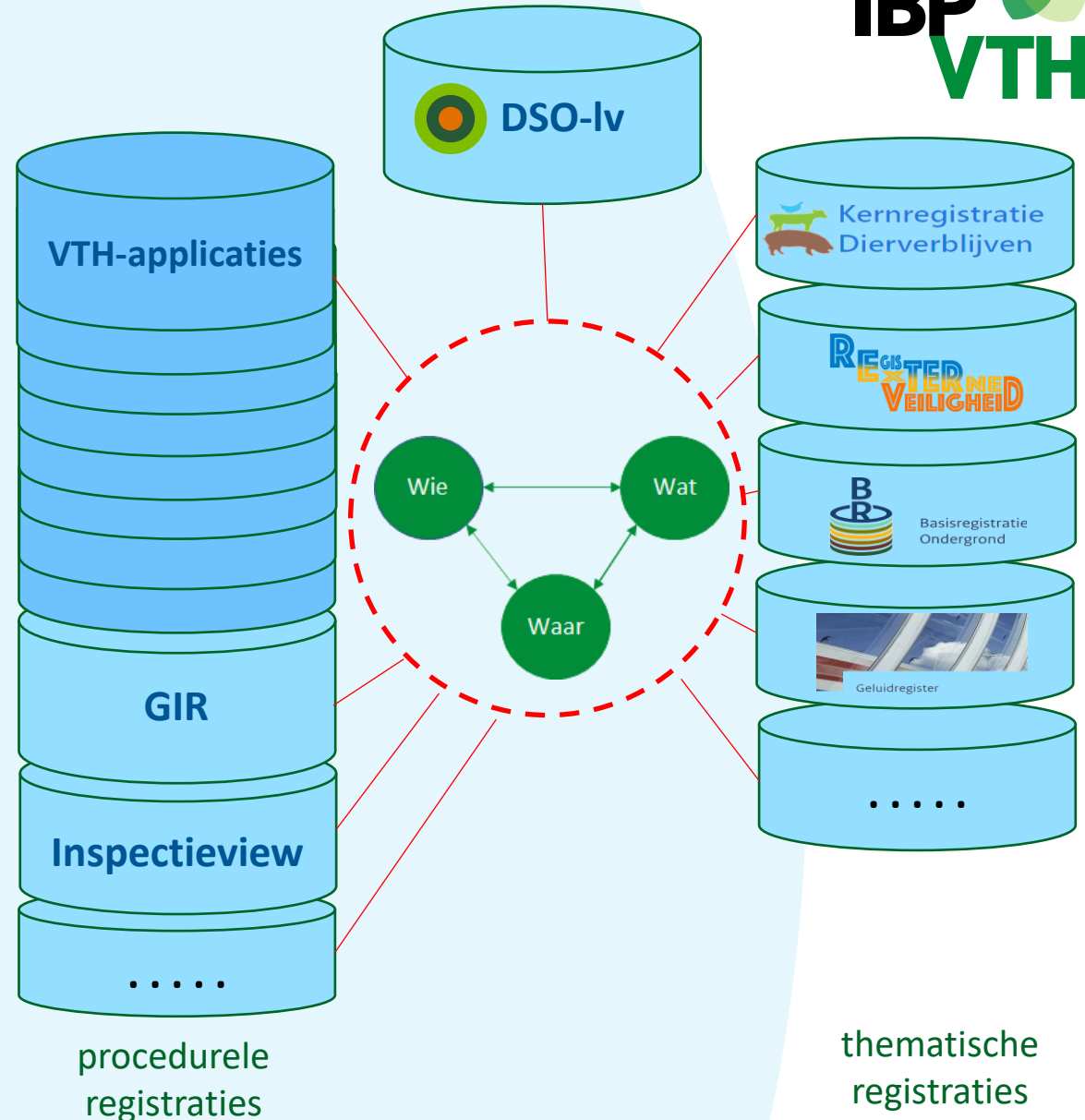
# 6. Ontwikkelrichting (2 van 5)

Door de Omgevingswet krijgen decentrale overheden meer beleidsvrijheid. Provincies, waterschappen en gemeenten bepalen zelf welke milieubelastende activiteiten met welke begrippen en definities zij opnemen in hun verordeningen / omgevingsplan én kunnen daarmee ook specifieke aanvraagvereisten toevoegen aan de DSO-lv. Op 1-1-2024 wordt gestart in een gemeenschappelijke taal: de activiteiten uit de bruidsschat zijn dan nog uniform voor alle gemeenten (m.u.v. bepalingen uit Crisis- en Herstelwet); hierna hebben gemeenten de mogelijkheid deze aan te passen.

Een voorbeeld: voor het inwerking hebben van een transformatorstation mag een provincie milieuregels opnemen in de provinciale Omgevingsverordening. Dit geldt ook voor een gemeente in hun omgevingsplan. De een stelt regels vanaf een bepaald elektrisch vermogen. De ander voor alle transformatorstations. Daarnaast is het ook nog mogelijk dat de ene gemeente deze objecten geen transformatorstations noemt, maar een elektriciteitshuisje, terwijl ze hetzelfde bedoelen.

Als gevolg van de beleidsvrijheid kan voor de decentrale regels een breed palet met begrippen en definities ontstaan. Landelijke afspraken over eenduidige terminologie (referentielijsten) zijn mogelijk, echter zijn nog niet ontwikkeld. Met modellen (staalkaarten) voor het Omgevingsplan wordt door de VNG wel een poging gedaan om begrippen zo uniform mogelijk te houden. Deze modellen hebben geen bindend karakter.

**Aanbeveling 2.:** focus op activiteiten uit het Bal hoofdstuk 3 en bijbehorende inhoudelijke regels in Bal hoofdstuk 4 en 5, maar zorg ervoor dat in het informatiemodel activiteiten ook milieubelastende activiteiten uit decentrale regels opgenomen kunnen worden. Daarbij wordt naast de activiteiten in Bal (zie aanbeveling 1) gestart met de milieubelastende activiteiten uit de bruidsschat. Deze zijn op 1-1-2024 nog landelijk uniform.



# 6. Ontwikkelrichting (3 van 5)

## Relevante gegevens van milieubelastende activiteiten

De gegevens van milieubelastende activiteiten ('wat') zijn onderdeel van een grotere informatiebehoefte. Voor het geheel (wie-wat-waar) is een breed informatiemodel voor de VTH-taken in ontwikkeling (pijler 3 IBP).

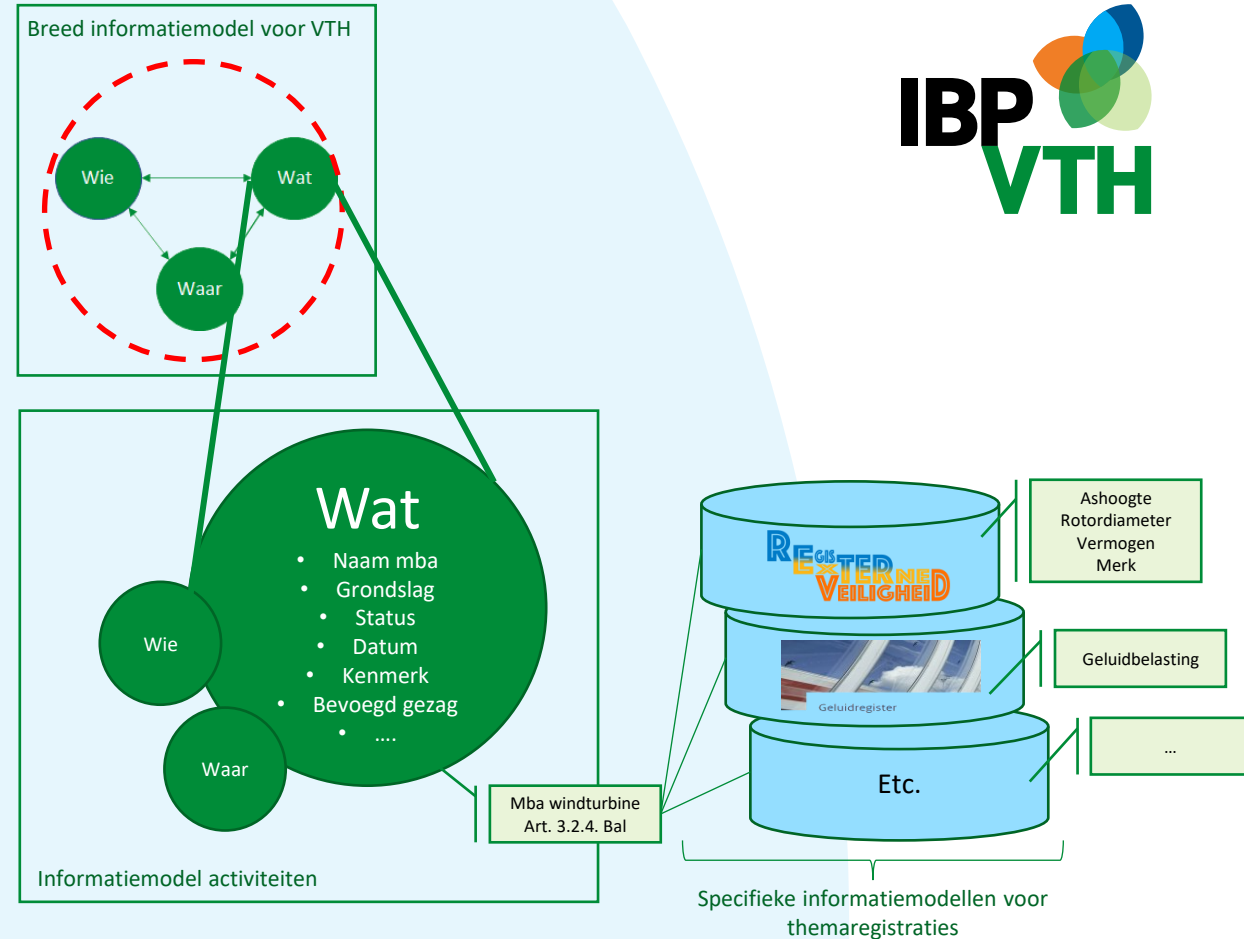
De milieubelastende activiteit an sich heeft geen waarde. Ook hiervoor geldt dat de waarde pas ontstaat in samenhang met de 'wie' en 'waar'. Deze drie-eenheid dient continu centraal te staan bij de uitwisseling van gegevens.

Naar aanleiding van de behoeften en het gemis van de diverse rollen binnen het werkveld (hoofdstuk 4) zijn van iedere milieubelastende activiteit ('wat') een aantal kerngegevens nodig. Deze gegevens gelden voor iedere milieubelastende activiteit en zijn dus **generiek** (activiteit-onafhankelijk). We denken daarbij in ieder geval aan:

- Naam van milieubelastende activiteit
- Juridische grondslag (artikelnummer Bal/verordening/omgevingsplan)
- Status van de activiteit (vergund, gemeld, geconstateerd)
- Start- en einddatum van activiteit
- Kenmerk van het brondocument (van melding/vergunning/controlerapport)
- Bevoegd gezag voor de activiteit

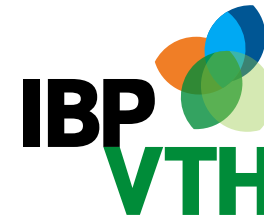
Deze generieke gegevens worden in procedurele- en thematische registraties gebruikt. Zo bevatten het REV en KRD al diverse van bovenstaande gegevens. Uiteraard is iedere bronhouder vrij om ook overige gegevens over milieubelastende activiteiten te registreren in de eigen VTH-applicatie.

**Aanbeveling 3.:** neem in het informatiemodel activiteiten alleen de generieke kenmerken van activiteiten op. Specifieke (activiteit-afhankelijke) kenmerken zijn of worden vastgelegd in specifieke informatiemodellen.



Daarnaast zijn er diverse informatiemodellen voor themaregistraties (zoals voor REV, CVGG en KRD) met **specifieke** (activiteit-afhankelijke) kenmerken van activiteiten. Dit zijn gegevens die relevant zijn voor één of enkele milieubelastende activiteiten, maar niet voor alle. Voorbeelden hiervan zijn diersoort, naam van de explosieve stof, hoogte van de windturbine en m3 opslag. Een aantal specifieke kenmerken van milieubelastende activiteiten wordt al in thematische registraties opgenomen.

# 6. Ontwikkelrichting (4 van 5)



## *Ontsluiting via landelijke voorziening*

Voor zover gegevens over milieubelastende activiteiten uit meldingen en vergunningen komen, zijn ze openbaar. Dit geldt in beperkte mate voor constatering in controlerapporten door toezichthouders. Gegevens kunnen via een openbare voorziening aan eenieder worden aangeboden.

Het spreken van een gemeenschappelijke taal, zoals opgenomen in aanbeveling 1, is noodzakelijk voordat een stap gezet kan worden naar landelijke uitwisseling van gegevens. Hieronder verstaan we de manier waarop de gegevens samengebracht worden én beschikbaar worden gesteld aan de gebruikers. We onderscheiden drie varianten, oplopend in technische geavanceerdheid:

1. **Kruispuntbank:** uitwisselplatform voor het verkrijgen van gegevens op verzoek. Op basis van verzoeken van gebruikers worden door bronhouders gegevens beschikbaar gesteld volgens een vooraf afgesproken definitie en vorm. Deze variant vereist een beperkte landelijke voorziening. De administratieve last voor de bronhouders is hoog. Wachttijden voor gebruikers kunnen oplopen door afhankelijkheid van aanlevering.
2. **Kernregistratie:** landelijke registratie met een vaste set van gegevens volgens een vooraf afgesproken definitie en vorm én in een vooraf afgesproken frequentie van aanlevering. Ten opzichte van variant 1 vereist deze variant continu beheer van het berichtenverkeer met de bron (bijv. via API), (database)beheer van de landelijke gegevensset en een continue beschikbaarheid van een raadpleeg-voorziening (bijv. via viewer, API).
3. **Bevraging bij de bron:** voorziening waarmee gegevens in een vooraf afgesproken definitie en vorm rechtstreeks uit de VTH-applicaties aan de gebruikers beschikbaar worden gesteld (common ground-principe).

Het rechtstreeks bevragen uit de bron (variant 3) heeft de voorkeur. Daarmee heeft de gebruiker altijd een actueel resultaat (resultaat conform registratie in de bron) én wordt centraal (landelijk) databasebeheer voorkomen. Deze variant vraagt echter veel van de VTH-applicaties van de bronhouders. Zij dienen de bevragingen realtime én fulltime te verwerken. Op basis van de recente ervaringen bij de totstandkoming van het REV is de verwachting dat directe bevraging uit de bron op korte termijn (vóór 2026) niet voor alle bronhouders haalbaar is. Dit geldt voor periodieke aanlevering van gegevens aan een kernregistratie (variant 2) wel. Dergelijke periodieke aanleveringen vinden nu al plaats aan bijvoorbeeld Inspectieview en het REV.

**Aanbeveling 4.: richt een kernregistratie in als tussenstap naar een platform met directe bevraging bij de bron (common ground). De kern-registratie is een database met (kopie) gegevens uit de bron die periodiek door de bronhouder volgens afgesproken definitie en vorm worden aangeleverd. Raadplegen van de kernregistratie is mogelijk met viewer en via API.**

## *Frequentie van uitwisseling*

Op basis van de behoeften in hoofdstuk 4 constateren we dat de noodzaak bij de gebruikers voor continu actuele generieke gegevens over milieubelastende activiteiten (nog) laag is. Voor vrijwel alle vragen naar (landelijk beschikbare) generieke gegevens over milieubelastende activiteiten is een maandelijke periodieke aanlevering van gegevens voldoende.

Bij diverse themaregistraties met specifieke gegevens over milieubelastende activiteiten is de behoefte aan actuelere gegevens hoger. Hiervoor zijn vaak al hogere frequenties van uitwisseling ingericht.

# 6. Ontwikkelrichting (5 van 5)



## *(Her)gebruik van bestaande voorzieningen*

Er is een veelheid aan procedurele en thematische registraties binnen het VTH-werkveld (zie hoofdstuk 3). Zij hebben ieder een eigen specifieke functie en vormen tezamen een stelsel. Deze registraties zijn ook nog sterk in ontwikkeling; binnen het IBP worden diverse registraties uitgebouwd. Kan een van deze registraties worden gebruikt als voorziening voor de uitwisseling van gegevens over milieubelastende activiteiten?

Het Referentie Informatiemodel Handhaving (RIHa) dient als basis voor Inspectievew en bevat veel gegevens over 'wie' en 'waar'. Doorontwikkeling van dit model met gegevens over milieubelastende activiteiten is mogelijk. Het (her)gebruik van Inspectievew als voorziening voor uitwisseling van gegevens over milieubelastende activiteiten heeft enkele beperkingen; zo is Inspectievew momenteel een afgeschermd omgeving én alleen toegankelijk voor een specifieke doelgroep (toezichthouders).

De kernregistratie als voorziening voor uitwisseling van milieubelastende activiteiten dient gegevens van een groot aantal bronhouders te kunnen ontvangen, te kunnen combineren en te verwerken in een openbare viewer. Door de Gelderse en Overijsselse OD's is een voorziening voor de uitwisseling van kerngegevens van inrichtingen gerealiseerd (I-GO). De OD's bieden deze gegevens periodiek aan, waarbij de gezamenlijke voorziening zorgt voor het beschikbaar stellen aan gebruikers. Een dergelijke voorziening op landelijke schaal komt tegemoet aan de wensen voor uitwisseling van gegevens over milieubelastende activiteiten.

Door generieke gegevens over milieubelastende activiteiten beschikbaar te stellen via Atlas Leefomgeving kunnen op landelijk niveau gegevens geraadpleegd worden én worden gecombineerd met overige gegevens uit bijvoorbeeld themaregistraties (zoals omgevingsveiligheid, bodem en geluidhinder).

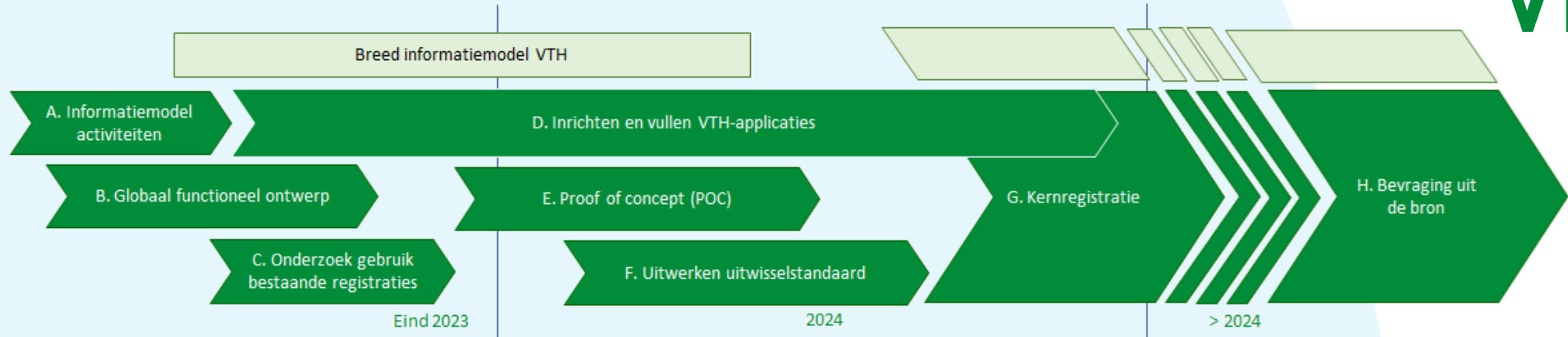
De verschillende thematische registraties (o.a. REV, KRd, CVGG, BRO) bevatten gedetailleerde informatie over specifieke thema's. Één milieubelastende activiteit kan gevolgen hebben voor meerdere thema's. Een koppeling (doorklikmogelijkheid) tussen de kernregistratie van milieubelastende activiteiten met ieder van de themaregistraties (zie ook aanbeveling 3) is daarbij wel noodzakelijk.

**Aanbeveling 5.: voer een verdiepend onderzoek uit naar het mogelijk (her)gebruik van bestaande registraties voor het uitwisselen van generieke kenmerken van alle milieubelastende activiteiten.**

## *Beheer van de kernregistratie*

Van de landelijk voorziening dient een landelijke partij het beheer te voeren. Het beheer betreft onder meer de standaarden en afspraken, de landelijke voorziening voor raadplegen én het berichtenverkeer (koppelvlak). In een volgende fase dienen afspraken gemaakt te worden welke partijen verantwoordelijkheid gaan dragen voor welk deel van het beheer. Doordat de OD's bronhouder zijn van het overgrote deel van gegevens over de milieubelastende activiteiten én zelf een grote gebruiker zijn van de gegevens, ligt een rol voor de gezamenlijke OD's voor de hand.

# 7. Stappenplan (1 van 2)



## Stappen

Na instemming met de aanbevelingen voor de ontwikkelrichting, voorzien we de volgende stappen:

- Uitwerken van landelijk informatiemodel voor uitwisseling van gegevens over activiteiten in het VTH-domein. Beperking tot generieke kenmerken (over wie, wat en waar) van milieubelastende activiteiten uit Bal en bruidsschat.
- Uitwerken van een globaal functioneel ontwerp voor de kernregistratie (database en berichtenverkeer) en positie van de kernregistratie in relatie tot overige voorzieningen (informatie-architectuur).
- Uitvoeren van een onderzoek naar het (mogelijk toekomstige) gebruik van bestaande registraties binnen het VTH-domein als kernregistratie voor milieubelastende activiteiten te dienen.
- Inrichten van de VTH-applicaties op basis van (A) het informatiemodel voor uitwisseling van activiteiten en (F) uitwisselstandaarden. Naast gegevens uit het landelijk informatiemodel, kan een VTH-organisatie ook extra gegevens registreren. Tevens initiële vulling van gegevens in POC (E) door enkele bronhouders.

- Uitwerken van een proof of concept (POC) als basis voor een lerende omgeving. Afhankelijk van (C) het onderzoek gebruik bestaande registraties (1) binnen een bestaande registratie of (2) in nieuwe registratie. Hiermee experimenteren met aansluiten van bronhouders, koppelen van thematische registraties en praktische toepassing door eindgebruikers.
- Uitwerken van uitwisselstandaarden waarmee gegevens over milieubelastende activiteiten uitgewisseld kunnen worden. In de POC (E) kan hiermee al getest worden.
- Realiseren van een kernregistratie en inregelen van het beheer. Inrichten landelijke voorziening: database en berichtenverkeer tussen bronhouders, database en gebruikers van gegevens.
- Doorontwikkelen naar een voorziening waarbij gegevens rechtstreeks uit de bron (VTH-applicaties) bevestigd kunnen worden (common ground-principe).

Het informatiemodel voor activiteiten kan op een later moment worden ondergebracht in het in ontwikkeling zijnde breed informatiemodel VTH. De kernregistratie kan later worden uitgebreid met overige gegevens uit dit breed informatiemodel.

# 7. Stappenplan (2 van 2)

## *Tijdpad*

Veel organisaties registreren gegevens van milieubelastende activiteiten. In de aanpak om gegevens te uniformeren en beschikbaar te stellen via de kernregistratie kan vanwege de omvang en diversiteit van de betrokken partijen gefaseerd worden. Door de grote rol van OD's bij registratie van milieubelastende activiteiten is het landelijk uniformeren en beschikbaar stellen van gegevens over milieubelastende activiteiten van OD's het meest urgent. Het uniformeren en beschikbaar stellen van gegevens van overige bronhouders (gemeenten, waterschappen en Rijksoverheden) kan iets later plaatsvinden.

Het informatiemodel voor milieubelastende activiteiten kan in 2023 worden afgerond. Op basis daarvan kunnen de VTH-applicaties van de bronhouders (primair OD's, later gevolgd door anderen) worden aangepast. Bronhouders die gegevens conform het informatiemodel kunnen aanleveren, zien hun gegevens al in 2024 in een raadpleegvoorziening.

## *Kostenraming*

Een raming van de totale kosten kan momenteel nog niet gemaakt worden. Voor de stappen A, B en C ramen we een investering tussen € 75.000,- en € 125.000,- aan externe kosten, afhankelijk van de hoeveelheid uren die door deelnemers aan het IBP ingebracht kunnen worden.

We stellen een agile werkwijze voor. Door telkens in stappen tussenresultaten op te leveren ervaren bronhouders en gebruikers van gegevens eerder de toegevoegde waarde, kan tussendoor beter worden bijgestuurd en denken bronhouders en gebruikers van gegevens actiever mee bij de realisatie van de volgende stappen.



# Bijlage A. Betrokkenen



## *Deelnemers interbestuurlijke sessies*

- Gemeente Almelo: Bas Tapper
- Gemeente Almere: Charlotte Riské-Derriks
- Gemeente Katwijk: Susan Donkers
- Gemeente Valkenswaard: Eric Kuunders
- DCMR: Henk Zeegelaar
- OddV: Joost Beeker
- OMWB: Mark van Leemput en Annemieke Vermeulen-Beenen
- Provincie Noord-Holland: Ken Vervaart
- Provincie Zuid-Holland: Willem-Jan Spreeuwers
- Unie van Waterschappen: Sandra Reynaers
- Rijkswaterstaat: Luc van Schijndel (LMA)
- ILT: Anjalie Kishoen-Misier
- Ministerie van I&W: Marc de Maine
- Openbaar Ministerie: Cathelijne Schoonenberg

## *Geïnterviewden*

- VNG: Vincent Aalbers
- Gemeente Almelo: Bas Tapper, Mark Hendriks, René Maathuis
- Gemeente Almere: Charlotte Riské-Derriks, Robert Sloof, Maartje Boekkooi
- Gemeente Den Bosch: Peter Mutselaers, Frank Snels
- Gemeente Katwijk: Susan Donkers, Dirk van der Bent
- Gemeente Valkenswaard: Eric Kuunders, Bertwin van Dinther (ODZOB)
- DCMR: Erik van Vliet (AADV)
- OddV: Joost Beeker
- ODNHN: Dennis Buschman
- ODR: Susanne Saba, Hermen van Dalen
- ODRA: Pascal Reintjes, Peter Pasman
- ODIJ: Alex Deijle
- OVII: Rene Koppelman, Roy Aerts
- OZHZ: Sietske Vissia, Tom de Paauw, Marga Cornielje
- RUD Utrecht: Tijs de Beer, Sander Bijvank
- REM Automatisering: Paul de Boer, Joek Hondius
- Provincie Noord-Holland: Ken Vervaart, René van Treck
- Provincie Utrecht: Han de Haas, Wim Coopmans
- Provincie Zuid-Holland: Willem-Jan Spreeuwers
- IPO: Roel van de Loo
- Waterschap Aa en Maas: Jeroen van de Graaf
- ILT: Ger de Boer (IV), Yilmaz Akdeniz (IV), Johan Kramer
- Ministerie van BZK: Stan van Bosbeek (DSO), Roland Willemsen (DSO), Marjan Bevelander (BRO), Ruut Boot (BRO)
- Ministerie van I&W: Robert Mout, Martijn Jansman, Rianne Dobbelsteen, Marc de Maine, Stefan Kortekaas, Martin Machgielsen, Waldo Kaiser, Jan van den Dool, Maurice Gaikema
- Nederlandse Voedsel- en Warenautoriteit: Lambert Rutges
- Openbaar Ministerie: Rob de Rijck
- Politie: Arjan Ouddijk, Rudie Neve
- Rijkswaterstaat: Luc van Schijndel (LMA)
- VNO/NCW: Jan van den Broek

# Bijlage B. Informatiebehoefte naar rol

Rol	Behoeftte aan informatie over milieubelastende activiteiten en doel hiervan
Eenieder	Inzicht in de <i>locatie en impact van (feitelijk en toegestane) mba's op de leefomgeving</i> , zodat er een gelijk speelveld ontstaat voor alle partijen en er invulling wordt gegeven aan de Omgevingswet-pijler van transparantie.
Programmeerder toezicht	Inzicht in <i>(feitelijk en toegestane) mba's en daarbij behorende statusinformatie t.a.v. toezicht</i> , zodat ik risicogericht kan bepalen waar toezicht wenselijk is.
Toezichthouder	Inzicht in <i>toegestane mba's (door eigen en andere organisaties)</i> , zodat ik weet wat er speelt en goed voorbereid naar het bezoek kan.
Initiatiefnemer	Inzicht in <i>mba's op een locatie en de directe omgeving</i> , zodat ik kan bepalen of er voldoende ruimte is voor mijn initiatief en ik mijn aanvraag goed kan motiveren.
Vergunningverlener	<i>Actueel en volledig inzicht in mba's op een locatie en directe omgeving</i> , zodat ik kan bepalen of er voldoende milieugebruiksruimte is voor het initiatief en mijn taak efficiënt en goed kan uitvoeren.
Belanghebbend burger/bedrijf	Inzicht in <i>de locatie en impact van (feitelijk en toegestane) mba's op mijn leefomgeving</i> , zodat ik de gevolgen voor mijn leefomgeving kan inzien en mijn belangen kan motiveren.
Opdrachtgever diensten	Inzicht in <i>omvang van het aantal mba's per regio - geaggregeerd naar type</i> , zodat de VTH-opgave kan worden begroot in termen van mensen en middelen.
Planoloog	Inzicht in <i>beschikbare milieugebruiksruimte</i> , zodat ik kan bepalen waar ruimtelijke ontwikkelingen kansrijk en gewenst zijn.
Beleidsmaker	<i>Inzicht in de locatie en impact van (feitelijk en toegestane) mba's op de leefomgeving</i> , zodat lokaal en regionaal beleid- en regelgeving kan worden geëvalueerd en bijgesteld.
Bestuurder	<i>Inzicht in de locatie en impact van specifieke (feitelijk en toegestane) mba's op de leefomgeving</i> , zodat ik weloverwogen besluiten kan nemen en bestaand en/of voorgenomen beleid kan uitleggen in de publieke arena.
Wetgever	Inzicht in <i>de impact van mba's op de leefomgeving</i> , zodat bijstelling van wet- en regelgeving mogelijk wordt en invulling kan worden gegeven aan de monitoring.
Opspoorder & OM	Inzicht in <i>de (feitelijk en toegestane) mba's op een specifieke locatie en daaraan gekoppelde rechtspersoon</i> , zodat ik kan bepalen of sprake is van een overtreding.
Calamiteitenbestrijder	Inzicht in <i>feitelijke mba's op een specifieke locatie</i> , zodat bij de bestrijding de juiste keuzen gemaakt kunnen worden.
Onderzoekers	Inzicht in <i>(feitelijk en toegestane) mba's</i> , zodat ik de impact op leefomgeving kan nagaan (transparantie).